

Projekt TOP-center

Status år 1 og anbefalinger



DBU PROJEKT & ANALYSE

JANUAR 2019



**EN DEL AF
NOGET STØRRE**

Titel

TOP-Center Evalueringsrapport – Status år 1 og anbefalinger

Forfatter

DBU Projekt & Analyse

Øvrige bidragsydere

Claus Frank-Nielsen, DBU

Kristian Koefoed, DBU København

Udgiver

Dansk Boldspil Union (DBU)

Projekt & Analyse

DBU Allé 1

2605 Brøndby

Indhold

Opsummering af konklusioner og anbefalinger	4
Afsender og formål med rapporten	5
Metode.....	6
Læsevejledning	7
DEL 1: Hvad er TOP-center projektet?	7
Historien bag TOP-center projektet	7
TOP-center projektets formål	8
Konkrete tiltag i TOP-center projektet relateret til projektets formål	9
DEL 2: Status på baggrund af numerisk TOP-center data	11
Geografisk placering	11
TOP-center spillere pr. årgang.....	12
Partnerklubber pr. kommune	12
TOP-center spillere pr. kommune	14
Spillere fordelt på halvår	15
Fodboldfaglighed på TOP-centrene	15
DEL 3: Analyse af implementeringsprocesser	15
Tema: Aktørernes forståelse af projektet.....	18
Udvalgte eksempler på aktørers forståelse	18
Interviewpersonernes oplevelse af aktørernes forståelse	18
Tema: Kommunikation	19
Kommunikation mellem projektmedarbejderne og lokalunionerne.....	20
Kommunikation mellem TOP-centre og partnerklubber	20
Tema: Forvaltningen af regler.....	21
DEL 4: Anbefalinger.....	24
Orientering om kommende forskningsprojekt	25
Bilag	26
Bilag 1: Interviewguide til lokalunionernes børneudvalgsformænd	26
Bilag 2: Interviewguide til Claus Frank-Nielsen.....	27
Bilag 3: Aktører i TOP-center projektet.....	28
Bilag 4: Handlinger i TOP-center projektet illustreret som tidslinjer.....	29

Opsummering af konklusioner og anbefalinger

Denne rapport er et resultat af en evaluering af TOP-Center (TC) projektet foretaget af DBU Projekt & Analyse i samarbejde med TC projektmedarbejder Claus Frank-Nielsen samt sekretær for TC følgegruppen Kristian Koefoed. Evalueringen vil med udgangspunkt i kvantitative og kvalitative metoder, bidrage med en status samt en forståelse af centrale problemstillinger knyttet til implementeringen af projektet og afslutningsvist levere anbefalinger knyttet til projektets fremtid.

TC projektet består af et samarbejde mellem en ansvarlig TC klub (i øjeblikket kun licensklubber) og partnerklubber (lokale klubber, der har etableret et samarbejde med et TC). Projektet henvender sig direkte til de 4 % danske U10-U12 spillere med særlige forudsætninger, men skal også bidrage til at hæve kvaliteten i alle lokale U10-U12 fodboldmiljøer.

I TC projektet eksisterer en række regler for aktørerne. De vigtigste fremhæves herunder:

- Et TOP-centers partnerklubber skal være placeret inden for 45 minutters kørsel.
- TC spillere kan kun skifte klub, hvis klubskiftet sker grundet særlige omstændigheder og accepteres af projektmedarbejderne.
- Man kan ikke spille kampe i TC regi.
- TOP-centrenes spillergrundlag pr. årgang afgøres af deres partnerklubbers samlede spillergrundlag pr. årgang. Halvdelen af pladserne skal besættes med spillere født i 2.halvår.
- På hver årgang skal der minimum være tilknyttet en træner med B-licens.

Rapporten bringer viden, der giver en numerisk status på TOP-centrene i år 1. Herunder præsenteres de væsentligste fund:

- Der er i øjeblikket 30 TOP-centre i landet.
- På tværs af U10, U11 og U12 årgangene er der samlet optaget 1429 spillere på TC.
- Ingen af de 1429 TC spillere er fra Vestsjælland eller Mors.
- 46,5 % af alle TC spillerne er født i 2. halvår.
- 150 trænere i TC projektet har minimum B-licens. Statistisk er det mere end en pr. årgang pr. TOP-center.

Rapporten bringer derudover viden om aktørernes arbejde med implementeringen. Herunder præsenteres væsentlige fund:

- TC projektet nødvendiggør tættere kommunikation mellem licensklubber (ansvarlige TC klubber) og breddeklubber (partnerklubber). Dette synliggør samtidig fodboldfaglige udfordringer mellem parterne, der ikke tidligere er italesat.
- Nogle aktører har ikke den tiltænkte forståelse af projektet.
- Lokalunionernes rolle i projektet synes ikke tilstrækkeligt afstemt.
- Tilliden mellem projektets aktører er blevet stærkere, men det er fortsat et udviklingspunkt.
- Reglerne medførte i projektets begyndelse frustration og uforståenhed blandt aktørerne, men løbende har de opnået mere forståelse for dem.

På baggrund af undersøgelsen bringer rapporten følgende anbefalinger til projektets fremtid. TC-projektet bør:

- Undersøge mulighederne for at placere et TC på hhv. Vestsjælland og i området Mors-Thy.
- Afstemme at alle aktører oversætter projektet som tiltænkt.
- Afstemme lokalunionernes rolle i projektet.
- Fortsat arbejde for at øge tilliden og kommunikationen mellem projektets aktører. Det nedbryder fordomme og forbedrer forståelsen for hinandens udfordringer.
- Undersøge og oplyse yderligere om klubsifter i projektet for at gøre tro til viden, da det synes at være et emne, der er præget af fordomme blandt projektets aktører.

Afsender og formål med rapporten

Denne rapport er et resultat af en evaluering foretaget af DBU's Projekt & Analyseafdeling (P&A) i samarbejde med Claus Frank-Nielsen (CFN) og Kristian Koefoed (KK). CFN er ansat i DBU Elite bl.a. som projektmedarbejder i TC projektet, og KK er ansat i DBU Bredde, bl.a. som sekretær for TC følgegruppen.

I denne rapport evalueres processen indtil nu med fokus på år 1. Det gælder tidsperioden fra TOP-centrenes start i januar 2018 til evalueringens deadline i januar 2019. Rapporten afsøger, hvorledes projektet følger de formål og retningslinjer, der blev beskrevet inden projektets opstart og bringer desuden perspektiver på, hvordan de forskellige aktører i projektet agerer inden for projektets rammer. På baggrund af ovenstående vil rapporten løbende bringe anbefalinger, der kan bidrage til projektets fortsatte arbejde. Disse opsummeres også afslutningsvist.

Metode

Undersøgelsen gør både brug af en kvantitativ og en kvalitativ tilgang. For det første ved brug af numeriske data på spillere, trænere og partnerklubber som TOP-centrene har delt med DBU-ansatte administrative TC medarbejdere (omtales herfra som projektmedarbejdere). DBU P&A har dernæst behandlet dataene. For det andet har DBU P&A foretaget et interview med CFN, der som projektmedarbejder har et omfangsrigt kendskab til, hvad der foregår i TC projektet. CFN kommunikerer løbende med TOP-centrene og har kendskab til de "udfordringer og "gode historier", der er opstået i projektets første år. Desuden har KK opfordret lokalunionernes børneformænd til et interview. Fire børneformænd er blevet interviewet telefonisk af KK med henblik på at belyse projektet samt opbakningen regionalt og lokalt. Vedlagt som bilag 1 og 2 findes interviewguides.

Læsevejledning

Evalueringsrapporten er bygget op i 4 dele.

- Del 1 redegør for forholdene omkring projektets tilblivelse samt projektets formål.
- Del 2 bringer en status på projektet på baggrund af numeriske data omkring spillere, trænere og partnerklubber.
- Del 3 indeholder en analyse af samarbejdsprocesser, hvor implementeringen af projektet behandles med udgangspunkt i implementeringsteori.
- Del 4 bringer anbefalinger vedrørende projektets fremtid.

DEL 1: Hvad er TOP-center projektet?

Det følgende afsnit er udarbejdet på baggrund af materiale fra projektets hjemmeside¹. Desuden har Teddy Pedersen, Bjarne Christensen og Kristian Koefoed (fra TC følgegruppen), Morten Nielsen (tidligere sekretær i TC følgegruppen), Flemming Berg (projektchef på TC projektet) og Claus Frank-Nielsen bidraget med viden. I afsnittet præsenteres projektets ramme, herunder formål, baggrund, regler, og aktører.

Historien bag TOP-center projektet

En af årsagerne til etableringen af TOP-centrene er et ønske fra licensklubberne om at få mulighed for at arbejde tidligere med spillerne i de lokale klubber. Inden TOP-centrene, havde licensklubberne mulighed for at arbejde med disse fra U13 (så småt i U12). Det har i praksis ført til mange aktiviteter (blandt andet omkring spillerskifte i U10, U11 og U12), der er i konflikt med "Holdninger & Handlinger"². I dette projekt imødekommes disse udfordringer gennem et system, hvor alle klubber kan etablere TOP-centre (Indtil videre kun valgt af licensklubber) og arbejde med spillerne samtidig med, at de fortsat bliver i deres moderklub. Derudover beskriver TC hjemmesiden, at projektet er blevet til som følge af et behov for større fodboldfaglig kvalitet i arbejdet med spillerudvikling i dansk børnefodbold. I forlængelse heraf er der fokus på, at projektet skal styrke videndeling og skabe ro, tillid og gennemsigtighed i de danske U10-U12 fodboldmiljøer. Ønsket er at TC klubben og partnerklubber får et tættere samarbejde, så den fodboldfaglige viden i dansk børnefodbold kommer alle spillere i en årgang til gode.

¹ https://www.dbu.dk/landshold/talentudvikling_dreng/topcenter_u10_u12_dreng

² https://www.dbu.dk/~media/files/dbu_faelles/boern_og_unge/dbu_holdninger_2018.pdf

TC projektet er 3-årigt og startede i januar 2018 som et ekstra træningstilbud for 600 drengespillere pr. årgang med særlige forudsætninger. I projektgruppen estimeres det, at en dansk drengefodbold-årgang består af ca. 14.000 spillere. Med udgangspunkt i erfaringer fra dansk, tysk og islandsk fodbold finder projektmedarbejderne belæg for, at 4 % af en årgang (600 drenge) kan estimeres som spillere med særlige forudsætninger. Det er imidlertid helt centralt, at projektet også bidrager til at forbedre lokale fodboldmiljøer til glæde for alle spillere i en årgang. I projektet beskrives en "Ringene i vandet"-vision, hvor de drengespillere, der ikke berøres direkte med ekstra træning, vil mærke afledte effekter fra projektet.

TOP-center projektets formål

På TC projektets hjemmeside kan man læse, at projektet har fire hjørneflag og fire formål. Disse præsenteres og uddybes herunder.

De fire hjørneflag beskriver, at projektet er til for at:

- optimere spillerudvikling i dansk fodbold (talentoptimering sker fra U13).
- involvere 600 drengespillere pr. årgang med særlige forudsætninger.
- foregå over en 3-årig periode med start i januar 2018
- bidrage til optimering af træningsmiljø, kendskab til spillerne og videndeling samt erfaringsudveksling (mellem topcenterklubber og partnerklubber).

TC projektets hjørneflag danner rammen for fire formål, der understreger at projektet skal:

1. medvirke til at optimere handlekompetencer i den danske U10-U12 spillerudvikling
2. have øget fokus på fodboldfaglighed og fodboldfaglig kvalitet i de danske U10-U12 miljøer.
3. styrke, kvalificere og optimere det lokale danske U10-U12 fodboldmiljø.
4. styrke, kvalificere og optimere grundlaget for den danske talentudvikling fra U13.

Kort opsummeret har projektet et ønske om at styrke U10-U12 miljøerne på tværs af dansk fodbold med henblik på, i højere grad end tidligere, at udbyde aktiviteter, der dækker hver enkelt spillers behov. Alle spillere skal ses som individer med egne præferencer og behov, der gennem træning, påvirkning, udvikling og fastholdelse skal imødekommes.

Konkrete tiltag i TOP-center projektet relateret til projektets formål

Pr. dags dato er der etableret 30 TOP-centre i Danmark med et spillergrundlag på mellem 12 og 48 pladser pr. årgang pr. TC. Centrene er fordelt mellem 24 ansvarlige klubber, der alle er licensklubber. Disse har taget kontakt til en række partnerklubber, der potentielt leverer spillerne. Spillergrundlaget angiver antallet af spillere pr. årgang som centret højst må optage og afgøres af antallet af U10-U12 spillere i partnerklubberne. Hvert TC er derudover etableret med udgangspunkt i en række overvejelser som beskrives i det følgende.

For det første findes overvejelser angående geografiske placeringer af TC. Som udgangspunkt kan man ikke være partnerklub med et TC, der er placeret mere end 45 minutters kørsel væk. Det vil sige, at ingen spillere skal bruge mere end samlet set 90 minutter på transport til og fra træning. Samtidig er det en ambition at TOP-centrene dækker hele Danmark, så alle klubber/spillere potentielt kan deltage.

For det andet findes overvejelser om en øget træningsmængde til spillere med særlige forudsætninger. Projektet er således et ekstra træningstilbud, der foregår som et supplement til spillernes almindelige træning i deres egne klubber. Det er i den henseende et krav, at TC spillerne skal blive i egen klub. Som udgangspunkt er det som deltager på et TC ikke muligt at skifte klub, medmindre klubskiftet sker grundet særlige omstændigheder. Her skal projektmedarbejderne altid involveres. Projektet forsøger med denne regel at tage hånd om problematikken omkring tidlige klubskitter og "fiskeri" af spillere. TC projektet er ene og alene et træningstilbud. Det betyder, at TOP-centrene eller den ansvarlige TC klub ikke kan spille officielle kampe i TC-regi. Projektet handler om træning, hvor der arbejdes med principper fra Aldersrelateret Træning (ATK).

For det tredje er TOP-centrene forpligtet til at tilbyde en garantiperiode på mindst 12 måneders træning til de spillere, de vælger at optage. Når spillere udvælges til TC, sker det efter forskellige modeller. Nogle TC klubber vælger at scout spillere i partnerklubberne, nogle beder U10-U12 partnerklubbens trænere indstille spillere og nogle kombinerer disse modeller. Udvælgelsesprocessen skal ses som et udtryk for, at TOP-centrene har forskellige ressourcer til rådighed samt et forskelligt antal partnerklubber. Desuden kan TOP-centrenes geografiske placering eller samarbejdshistorik med deres partnerklubber også have betydning for hvordan spillere udvælges. En udvælgelsesmodel der giver mening for et TC, giver ikke nødvendigvis

mening for et andet. Spillerne har inden endelig optagelse på TC en periode på 14 dage, hvor de kan stifte bekendtskab med, hvad et TC er, og vurdere om de er interesserede i at deltage. Her er det alene spillerens beslutning, om han vil starte på et TC.

For det fjerde er TOP-centrene forpligtet til at tildele halvdelen af de pladser, de tilbyder til spillere født i 2.halvår (kaldes 50/50 reglen). Denne regel er lavet med udgangspunkt i udfordringerne omkring den Relative Alders Effekt, der i studier af dansk børne/ungdomsfodbold har vist sig problematisk for både bredde- og elitefodbold³.

For det femte stilles der krav til TOP-centrenes fodboldfaglighed. På hver årgang, skal der være tilknyttet en træner, der minimum har en B-licens. På TOP-centrene skal der være ansat en "fodboldfaglig" på en halvtidsstilling, som primært tildeles fodboldfagligt ansvar, samt en koordinator, der administrerer planlægning og andre praktiske opgaver. Tanken bag denne opbygning er, at der sikres ressourcer til fodboldfaglighed. Udgifterne til aflønning af den "fodboldfaglige" og koordinatoren dækkes af de TC ansvarlige klubber.

For det sjette findes overvejelser angående interne kommunikationsveje. De generelle kontaktprocedurer for projektets aktører er, at al kontakt vedrørende dagligdagen på TOP-centrene skal rettes direkte til TOP-centrene, mens al kontakt, der vedrører emner ud over dagligdagen, skal rettes til projektmedarbejderne. Dog først efter kommunikation med eget TC. Dermed er projektmedarbejdernes viden og empirien til denne undersøgelse løbende blevet styrket gennem år 1, da henvendelser på topcenter@dbu.dk samt projektmedarbejdernes erfaringer og viden indgår som empiri i denne evalueringsrapport.

³ Rossing, N. N., et al. (2015). Relativ alderseffekt i børne- og ungdomsfodbold. Institut for Medicin og Sundhedsteknologi, Aalborg Universitet.

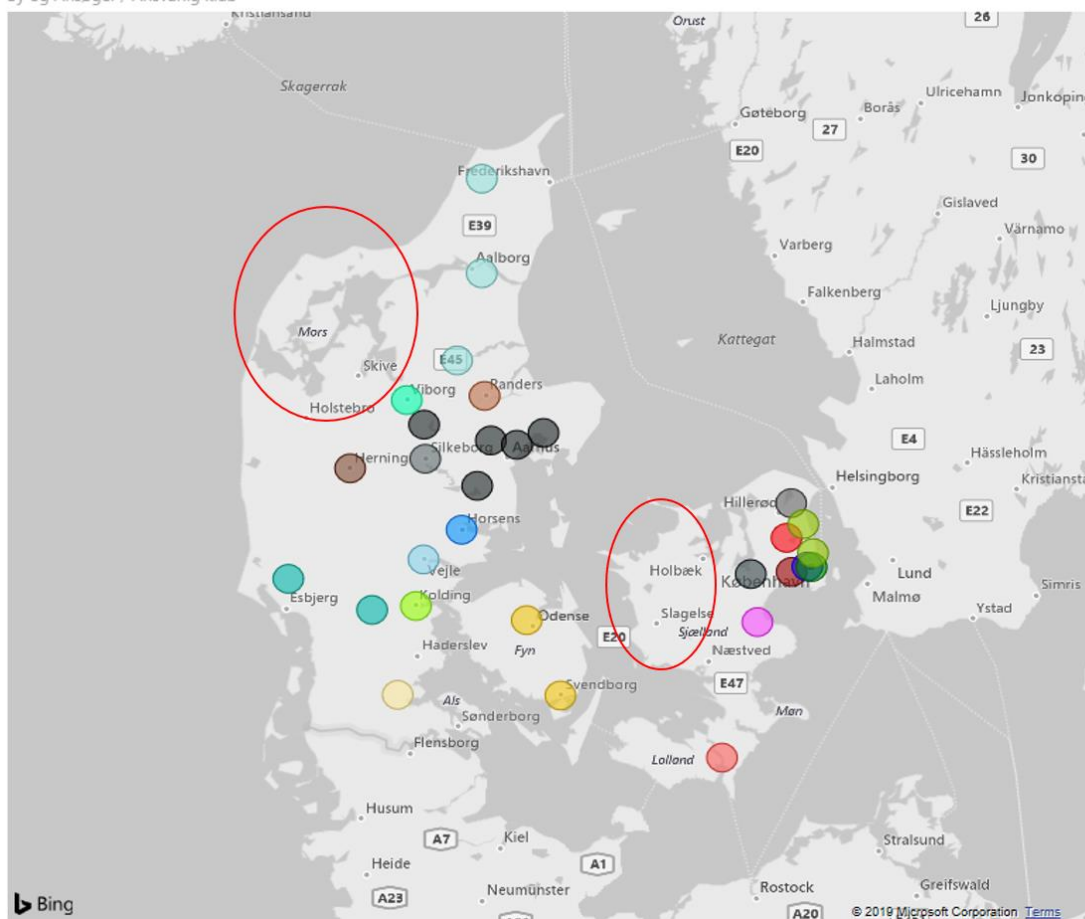
Ryom, K. et al. (2018). An investigation of Danish male youth football – is something rotten in the state of Denmark? Journal of Physical Education and Sport, 18 (3), 1439-1444.

DEL 2: Status på baggrund af numerisk TOP-center data

Gennem 2018 har projektmedarbejderne indsamlet data bl.a. omkring placering, partnerklubber, trænere og spillere. I dette afsnit præsenteres udvalgte forhold. Dataene er opdateret pr. 1/11 2018.

Geografisk placering

By og Ansøger / Ansvarlig klub



Figur 1: Sådan er de 30 TOP-centre placeret i Danmark.

De 30 TOP-centre er fordelt med 18 i Jylland, 9 på Sjælland, 2 på Fyn og 1 på Lolland/Falster. TOP-centrene er farvekoordinerede efter, hvilken klub der er ansvarlig for TOP-centrene. Eksempelvis er OB ansvarlig for de orange TC, der er placeret i Næsby⁴ og Svendborg. Som beskrevet er det et mål i projektet, at der ikke må være mere end 45 minutters transporttid mellem partnerklubber og et TC. Med TOP-centrenes placering lever projektet op til denne regel langt de fleste steder i landet. De røde ringe markerer steder i landet, hvor 45 minutters reglen er en udfordring. Spillere fra

⁴ Afviklingen flyttes pr. 1.1.2019 til OB's anlæg.

Vestsjælland og Mors-Thy området kan ikke nå fra deres moderklub til et af de nuværende centre på 45 minutter. Desuden er der heller ikke et center på Bornholm.

Spillere med særlige forudsætninger, der har længere end 45 minutter til et TC, har i 2018 fået tildelt et regionalt forbehold, så de har kunnet deltage alligevel. Disse forbehold er ikke tænkt som en langsigtet løsning.

Anbefaling: Man bør undersøge mulighederne for at placere et TC på hhv. Vestsjælland og i området Mors-Thy.

TOP-center spillere pr. årgang

TC navn	U10	U11	U12	Total
AGF - Nord	11	12	13	36
Amager	13	19	13	45
Brøndby	10	14	18	42
Casa Arena Horsens	12	8	8	28
Farum Park	17	19	15	51
FCK Peter Bangs Vej	35	41	44	120
Fredensborg	7	15	15	37
Gentofte - HIK	13	11	13	37
Herfølge	7	22	24	53
Herning Fremad	23	22	20	65
Hjørring	15	14	20	49
Hobro IK	11	14	15	40
Hørsholm	7	19	16	42
Kolding	10	10	10	30
Nykøbing	10	10	10	30
Næsby	18	29	36	83
Randers	14	19	15	48
Roskilde KFUM	12	13	17	42
Røddekro	15	20	21	56
Silkeborg IF	6	12	8	26
Svendborg	16	13	18	47
Varde/Guldager	23	23	24	70
VB Parken	16	14	15	45
Vejers/Ribe	15	21	23	59
Viborg FF	8	16	16	40
AAB	19	27	27	73
Århus - Djursland	10	13	12	35
Århus - Midt	11	10	9	30
Århus - Syd	12	12	12	36
Århus - Vest	8	13	13	34
Total	404	505	520	1429

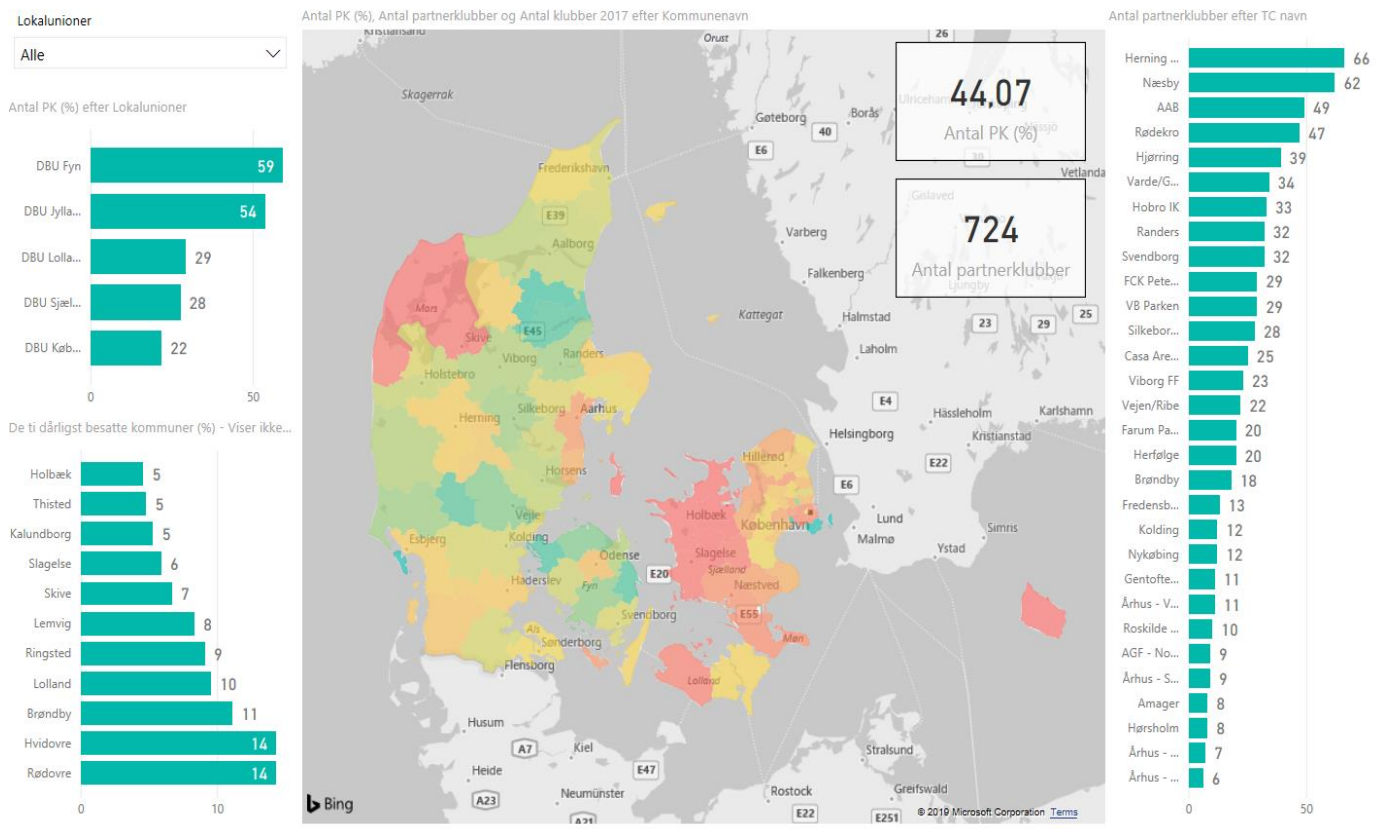
I denne tabel ses antallet af spillere på hvert TC og for hver årgang. Samlet er der 1429 spillere på TOP-centre i Danmark. Disse fordeler sig med 404 U10 spillere, 505 U11 spillere og 520 U12 spillere. En general tendens der ikke kan læses ud af tallene er, at TOP-centrene ikke udfylder alle deres pladser⁵. CFN forklarer at dette bl.a. skyldes, at TOP-centrene grundet 50/50 reglen har svært ved at finde nok dygtige spillere fra 2. halvår, samt at TOP-centrene grundet garantiperioden holder pladser åbne i tilfælde af, at de pludseligt opdager spillere, de ønsker at tilbyde en plads. Et eksempel er SønderjyskE's TC i Røddekro, som er tildelt 24 pladser pr. årgang, men som har udtaget henholdsvis 15, 20 og 21 spillere fra deres partnerklubber i de tre årgange. På enkelte centre arbejdes med få spillere i nogle årgange⁶. Et eksempel er Silkeborg.

Figur 2: TC spillere pr. center og pr. årgang

Partnerklubber pr. kommune

⁵ Grafen viser ikke det enkelte TOP-centers spillergrundlag pr. årgang.

⁶ Projektmedarbejderne undersøger i øjeblikket, hvad baggrunden er for dette.



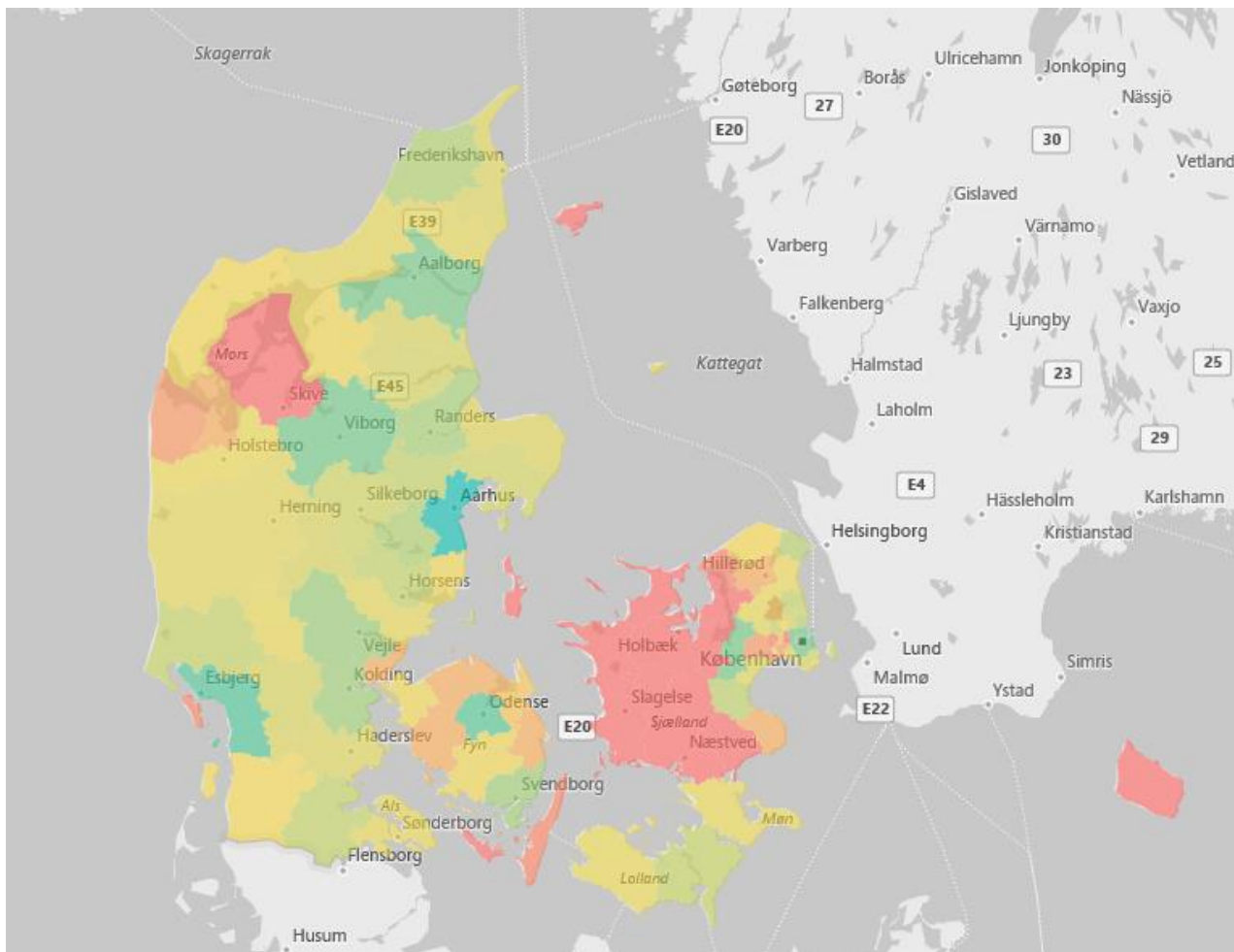
Figur 3: Antal TC partnerklubber i hver kommune.

På dette kort ses, at der pr. 1/11 2018 var 724 partnerklubber i TC projektet, hvilket svarer til, at 44 % af det samlede antal klubber i Danmark er TC partnerklubber. Figuren tager ikke højde for, hvor mange af de danske klubber, der har U10-U12 børnefodbold, hvormed procenttallet vil stige⁷. Dette er en væsentlig mangel i datasættet, der opdateres primo april, når klubbernes 2018 tal bliver tilgængelige gennem DIF. På kortet er de enkelte kommuner farvelagt ud fra, hvor stor en procentdel af klubberne i kommunen, som er partnerklubber i TC projektet. F.eks. er Middelfart kommune meget grøn, da 9 ud af kommunens 10 registrerede fodboldklubber er partnerklubber i projektet (90 %). I den øverste graf til venstre er partnerklubberne delt ud på lokalunioner. TC projektet har bedst fat i de fynske og jyske klubber, da 59 % af klubberne på Fyn og 54 % af klubberne i Jylland er partnerklubber i projektet. På Lolland/Falster, Sjælland og i København er det alle steder under 30 % af det samlede

⁷ Antallet af klubber med B&U-fodbold er if. FODA data 1099, hvilket svarer til 66% af B&U klubber er partnerklubber.

antal klubber, der er partnerklubber⁸. Den nederste graf i venstre hjørne viser de elleve kommuner, hvor den laveste procentdel af klubberne er partnerklubber i projektet⁹. De syv kommuner med procentvis færrest partnerklubber, Holbæk, Thisted, Kalundborg, Slagelse, Skive, Lemvig og Ringsted ligger alle i og omkring Thy og Vestsjælland, hvor der intet TC er.

TOP-center spillere pr. kommune



Figur 4: Antal spillere fra hver kommune

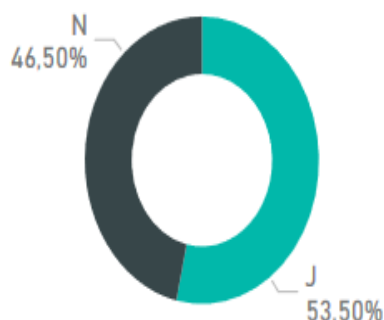
Figur 4 viser, hvor de 1429 spilleres moderklubber er placeret. Jo grønnere en kommune er, jo flere TC spillere har moderklub i kommunen. Der kommer flest TC spillere fra klubber omkring de store byer, som København, Aarhus, Odense, Aalborg og Esbjerg.

⁸ Igen bør man være opmærksom på andelen af klubber, der ikke tilbyder U10-U12 fodbold. Fx er der i DBUK ca. 155 klubber, og kun 48 af dem har børnefodbold, hvilket svarer til at ca. 96 % af klubberne med børnefodbold i København er partnerklubber i projektet.

⁹ Bemærk grafen ikke angiver de kommuner med 0 % partnerklubber. Det er Bornholm, Odsherred og Morsø kommune.

Også på dette kort er det tydeligt, at der er færrest TC spillere fra Vestsjælland og Mors, hvilket yderligere bekræfter tidligere nævnte anbefaling om at undersøge mulighederne for at etablere et TC i de to områder.

Spillere fordelt på halvår



Antal spillere (klubber) efter Lokalunioner

Figur 5: TC spillere fra 1. og 2. halvår

Som beskrevet er der i projektet en regel om, at halvdelen af TC spillerne skal være fra andet halvår. I figur 5 angiver "J", at spilleren er fra første halvår, mens "N" angiver, at spilleren er fra 2. halvår. 46,5 % af de 1429 TC spillere på landsplan er født i 2.halvår¹⁰. En del af årsagen til den relativt lille afvigelse fra en ideel 50/50 fordeling skyldes et ulige optag af spillere på en del TC årgange. Eksempelvis er der en tendens til hvis 11 spillere optages, at de 6 er fra 1.halvår, hvilket accepteres af TC projektmedarbejderne.

Fodboldfaglighed på TOP-centrene

Licens	Antal trænere (klubber)
A	54
B	95
B1	14
B2	9
B3	1
Ingen	3
P	1
Total	177

Figur 6: TC trænernes licens

I figur 6 angives TC trænernes licens. Som beskrevet skal der på hver årgang være tilknyttet en træner med minimum DBU B-licens. Fordelt på de 30 TOP-centre har 1 ansat P-licens, 54 ansatte A-licens, mens 95 ansatte har B-licens¹¹. Samlet er der 150 trænere med minimum en B-licens fordelt på samlet 90 TC årgange. Vi ved imidlertid ikke

hvordan disse fordeler sig, men statistisk er det mere end en pr. årgang, hvilket i så fald opfylder kravene.

DEL 3: Analyse af implementeringsprocesser

Det hører til sjældenheder at noget er selvimplementerende, og som oftest er flere aktører involveret i implementeringen. Dette er også tilfældet for TC projektet, hvor ansvarlige TC klubber og partnerklubber er særdeles centrale. I den forbindelse er det relevant at se

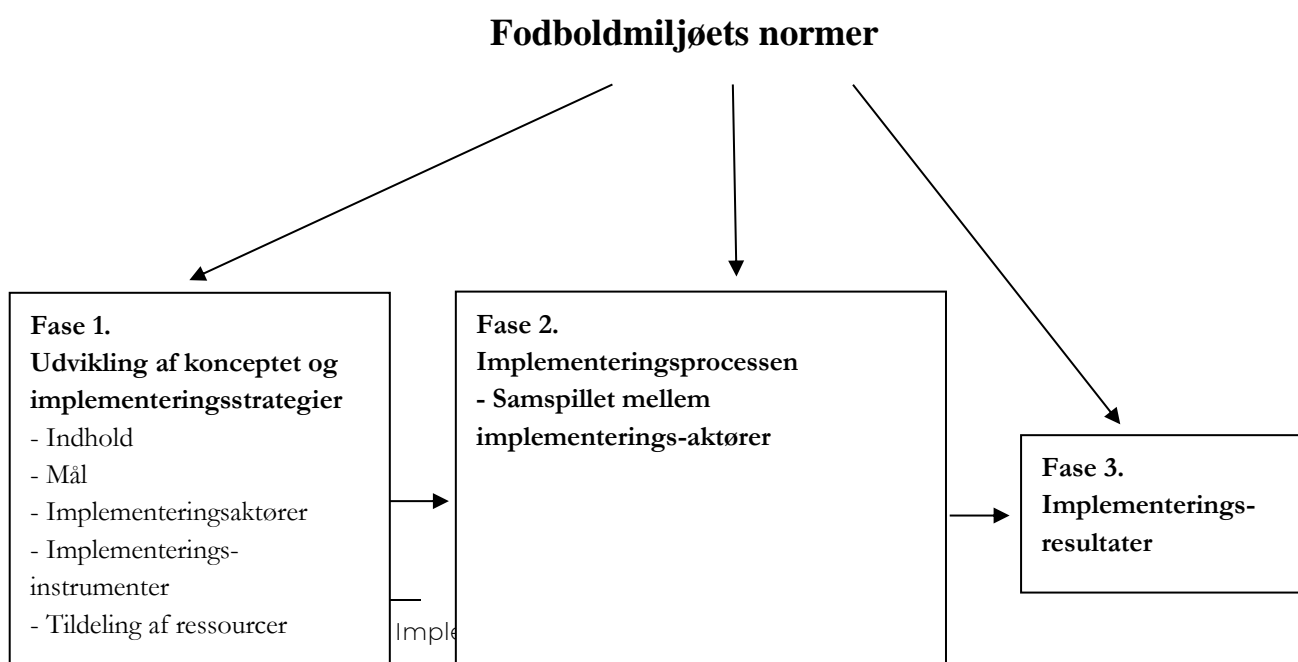
¹⁰ P&A har kendskab til enkelte TOP-centre, hvor fordelingen i særlig grad varierer fra landsgennemsnittet. Projektmedarbejderne kontakter i øjeblikket disse top-centre.

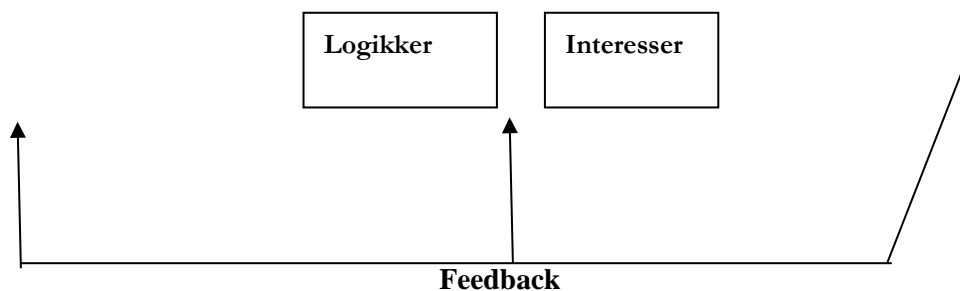
¹¹ Da TOP-centrene har angivet trænernes højeste trænerlicens, er det ikke muligt at fastslå, hvor mange der har C-licens. 23 trænere har angivet de har C-licens.

nærmere på, hvordan disse agerer og samarbejder, hvilket uomtvisteligt har en indflydelse på implementeringsprocessen og resultaterne. Figur 7 (på næste side) er en omskrevet, reduceret og tilpasset udgave af Winters implementeringsmodel², hvor implementeringen af TOP-centre er omdrejningspunktet. Den illustrerer, hvordan TC projektet startede på "skrivebordet" i fase 1, hvor indhold og implementeringsstrategier blev præciseret. Herefter følger en implementeringsproces i fase 2, hvor en række samarbejds-mæssige, adfærdsmæssige og forståelsesmæssige perspektiver og udfordringer spiller en afgørende rolle for implementeringsresultaterne i fase 3. Under figuren er indsat identificerede centrale aktører, der som illustreret har været/er involveret i forskellige faser af implementeringen. Se bilag 3 for yderligere uddybning af roller.

Aktørerne i fase 1 har også stået for en indledende del til fase 2 ved at skabe rammerne for implementeringsprocessen. I fase 2 og selve implementeringen, som fortsat er i gang, spiller TC-projektmedarbejderne, TOP-centrene og partnerklubberne forskellige roller, mens følgegruppens opgave er at informere øvrige aktører. Lokalunionerne har ikke en officiel opgave i implementeringen, men i og med at lokalunionerne er det tætteste led mellem de lokale klubber og DBU, har det betydning for implementeringen, hvordan lokalunionerne engagerer sig i TC projektet.

Implementeringsresultaterne i figurens fase 3 viser sig løbende gennem historier fra TC miljøet. I denne rapport fokuseres overvejende på aktørerne i implementeringsprocessens fase 2 samt "historier", der bliver synlige gennem rapportens interviews og vedrører de foreløbige implementeringsresultater fra fase 3.





Aktører Fase 1	Aktører Fase 2	Aktører Fase 3
DBU Bestyrelse	TC følgegruppe	TC projektmedarbejdere
DBU's Breddeudvalg	TC projektmedarbejdere	DBU Talenttrænere
DBU's Prof-udvalg	DBU Talenttrænere	TOP-centre
Herre Elite Ungdomsgruppe (HEG)	TOP-centre	Klubber
DBU's børnegruppe	Klubber	Trænere
Ad-hoc gruppe vedrørende bedre spillerudvikling tidligere	(Lokalunioner)	TC spillere
TC følgegruppe		Forældre
TC Projektgruppe		
DBU Lokalunioner		
DBU Elite		
TC projektmedarbejdere		

Figur 7: Implementeringsmodel

Helt overordnet har analysen vist at TOP-centrene arbejder forskelligt, hvilket også er hensigten med projektet, da de ansvarlige TC klubber oplever forskellige udfordringer i deres lokalområde. Der foregår altså en forskellig oversættelse af den beskrivelse og de retningslinjer, der er udstukket. Indenfor implementeringsteori betegnes dette som 'translation'¹³, hvilket dækker over det forhold, at nye arbejdsgange (arbejdet med TC) som oftest vil blive oversat af involverede aktører (ansvarlig TC klub og partnerklub) og tilpasset den aktuelle aktørs. Helt konkret sker dette med udgangspunkt i den enkelte aktørs kontekst, herunder logik og interesse. Denne proces har iboende fordele og udfordringer, hvor sidstnævnte vil blive belyst i det følgende.

Med dette fokus er der i analysen identificeret 3 centrale temaer, som er "Aktørernes forståelse af projektet", "Kommunikation" samt "Forvaltningen af regler". På mange måder er disse sammenvævede, men adskilles her for at give analysen struktur.

¹³ Campbell, 2013 (Titel: Klassisk og moderne samfundslitteratur. Kapitel 27)

Tema: Aktørernes forståelse af projektet

Udvalgte eksempler på aktørers forståelse

TOP-centrene modtager TC-materialet fra projektmedarbejderne, mens TOP-centrene selv er ansvarlige for at formidle informationer videre til deres partnerklubber. Herunder følger 4 eksempler på, hvordan udvalgte aktører har oversat det materiale, de har modtaget om projektet, hvilket giver udtryk for en divergerende forståelse.

Knyttet til udvælgelsen af spillere anvender et TOP-center (beskrivelse primo 2018) formuleringer som "spillere med særlige forudsætninger" og "tæt dialog (med partnerklub)", hvilket ligner den tiltænkte opfattelse af projektet, hvorimod et andet TOP-center benytter formuleringer som "talent-satsning", "talentkraftcenter" og "(vi) samler de bedste spillere".

Ligeså præsenterer en partnerklub projektet med formuleringer som "træningstilbud" og "at løfte kvaliteten af træningen", hvilket skitserer projektet som tiltænkt, hvorimod en anden partnerklub præsenterer det med formuleringer som "talentudviklingstiltag", "ELITE-koncept" og "de absolut bedste".

De udvalgte eksempler er fundet på hhv. to TOP-centerklubbers hjemmesider samt to partnerklubbers hjemmesider, og anvendes til at understrege hvorledes oversættelse kan resultere i en ikke-retvisende formidling af projektet, der igen kan føre til en forkert forståelse. Eksemplerne er altså ikke et billede på hvor mange klubber, der har en ikke-retvisende forståelse. Det skal samtidigt understreges, at de eksempler der bringes stammer fra projektets begyndelse, og dermed skitserer de en forståelse af projektet omkring begyndelsen på år 1.

Interviewpersonernes oplevelse af aktørernes forståelse

CFN oplever, at det er en udfordring for aktørerne at læse, forstå og forholde sig til projektet. Han mener, at flere af aktørerne i begyndelsen prøvede sig frem og dermed fandt deres egen vej i projektet. Børneformændene fra lokalunionerne deler denne opfattelse. De mener, at informationsmaterialet omkring TC projektet ikke var godt nok. De forholder sig imidlertid ikke til, hvad aktørerne gjorde for at læse og forstå materialet. CFN mener, at der er sket fremskridt i oversættelsen af projektet blandt aktørerne i projektets første år, men vurderer at det tager 7-9 år før alle trækker i samme retning, da der skal ske et skifte i mange holdninger. Hvis alle skal trække i samme retning, mener børneformændene, at TC-projektmedarbejderne har et ansvar for at

blive dygtigere til at kommunikere præcist, hvad projektet indebærer. Omkring dette siger CFN, at projektmedarbejderne kommunikerer med de 30 TOP-centre, som er ansvarlige for kommunikation med deres partnerklubber. Nogle koordinører har ansvaret for at kommunikere med op mod 100 partnerklubber, som er vidt forskellige, og hvor det er usandsynligt, at de alle vil tolke den samme information ens.

Anbefaling: Man bør afstemme, at alle aktører oversætter projektet som tiltænkt.

Tema: Kommunikation

I TC projektet er der mange involverede aktører, der arbejder sammen om at skabe det bedst mulige U10-U12 tilbud til fodboldspillere i hele landet. I dette afsnit analyseres kommunikationen mellem udvalgte aktører med henblik på at belyse, hvilken effekt kommunikationen har for projektets implementering.

Kommunikation mellem projektmedarbejderne og lokalunionerne

I TC projektet var der i fase 1 (jf. figur 7) en del kommunikation mellem projektmedarbejderne og ansatte i DBU's lokalunioner¹⁴. Hen over sommeren 2017 var medarbejdere i lokalunionernes administration eksempelvis involverede i at planlægge og afvikle lokale informationsmøder om TOP-centrene. Desuden henvendte ansatte fra lokalunionerne sig i 2017 med opklarende spørgsmål og fagligt relevante kommentarer vedrørende projektet. Siden TOP-centrenes start i januar 2018 er henvendelserne fra lokalunionerne blevet færre. Eksempelvis har få medarbejdere fra lokalunionerne deltaget i fodboldfaglige TC-samlinger i 2018. Kontakten mellem TC projektmedarbejderne og lokalunionerne er i 2018 oftest opstået på initiativ fra projektmedarbejderne som følge af enkeltstående situationer, der har krævet lokalunionernes handling. Flere af børneformændene anser det for deres opgave at hjælpe med at oversætte projektet til partnerklubberne. Med lokalunionernes sparsomme involvering i projektets fase 2, synes børneformændenes ønske om at hjælpe partnerklubberne med at oversætte projektet som en vanskelig opgave. I den henseende kan der være åbenlyse fordele ved et tættere samarbejde mellem TC-projektgruppen og lokalunionerne. For TC-projektgruppen kan det give et bedre kendskab til hvad der foregår i lokale miljøer og for lokalunionerne, kan det hæve kvaliteten af informationen til partnerklubben.

Anbefaling: Man bør afstemme lokalunionernes rolle i projektet.

Kommunikation mellem TOP-centre og partnerklubber

CFN fortæller, at de ansvarlige TC klubber giver udtryk for, at der sammenlignet med før TOP-centrene nu eksisterer en bedre kommunikation med lokale klubber. Her skal forstås de klubber, der er involveret i TC projektet. CFN giver yderligere udtryk for, at tilliden mellem TOP-centre og partnerklubber er styrket gennem år 1, hvilket er en nødvendig forudsætning for, at de begynder at kommunikere om det fodboldfaglige. Projektet tvinger licensklubber og partnerklubber til at samarbejde. At tillid er et nøgleord, illustreres også af en børneformand, der nævner, at nogle lokale klubber fravælger at være en del af TC projektet, grundet manglende tillid til den ansvarlige klub.

¹⁴ I bilag 4 præsenteres to tidslinjer, der viser relevante handlinger i fase 1, inden TOP-centrenes opstart, samt i projektets år 1.

CFN forklarer, at med etableringen af tillid følger et fodboldfagligt rum, hvor TC klubber og partnerklubber er blevet opmærksomme på ikke tidligere italesatte udfordringer i forhold til at afstemme fodboldfaglige begreber, logikker og interesser. Parterne mangler kompetencer til at forstå, hvad den anden part mener. Eksempelvis, hvad en spiller med "særlige forudsætninger" er eller hvornår man er et "talent?". Både børneformændene og CFN oplever, at intentionen om at få et fælles fodboldfagligt sprog er til stede hos begge parter, men da det er en ny måde for parterne at samarbejde på, vil det tage tid.

Anbefaling: Man bør fortsat arbejde for at øge tilliden og kommunikationen mellem projektets aktører. Det nedbryder fordomme og forbedrer forståelsen for hinandens udfordringer.

Tema: Forvaltningen af regler

Som beskrevet i rapportens del 1 er der i TC projektet opsat regler, der har til formål at skabe et trygt U10-U12 miljø med høj kvalitet. I dette tema belyses reglernes indflydelse i praksis gennem perspektiver fra interview med CFN og lokalunionernes børneformænd.

Børneformændene oplever, at partnerklubberne kender til projektets regler. CFN oplever, at det oftest er partnerklubberne, der reagerer på reglerne, når disse begrænser deres spillere, selvom reglerne er lavet for at beskytte dem og deres spillere. CFN nævner 50/50 reglen som en regel flere partnerklubber har reageret på, når det har betydet, at nogle af deres spillere ikke kan komme på TC.

CFN fortæller, at både TOP-centre og partnerklubber forsøger at håndtere de regler, de har læst så godt som muligt, og det overrasker ham, hvor få tilfælde der har været, hvor de har prøvet at omgå reglerne. Som tidligere beskrevet er det fortsat en udfordring at få aktørerne til at læse projektets materiale. At nogle aktører ikke har sat sig godt nok ind i projektet, angiver CFN som årsagen til, at der engang imellem opstår fejl, der er på kant med projektets regler. Ved fejl undersøger projektmedarbejderne om fejlen er sket med vilje, eller fejlen er opstået grundet manglende orientering eller forståelse af reglen. Børneformændene udtrykker størst bekymring omkring TOP-centrenes betydning for klubsifter i U10-U12 årgangene. I praksis er reglen, at man ikke kan fortsætte med at være en del af TC projektet, hvis man skifter klub, samt at projektmedarbejderne skal godkende alle klubsifter i TC regi. Flere børneformænd siger, at TOP-centrene skaber bedre rammer for at licensklubberne kan scout og hente spillere fra deres

partnerklubber. En af børneformændene har det indtryk, at der fortsat sker klubsifter, uden TC projektmedarbejderne er vidende herom. CFN giver udtryk for, at projektmedarbejderne ikke har modtaget eksterne henvendelser fra eksempelvis ansatte i lokalunionerne om klubsifter. De henvendelser man har modtaget omhandlende klubsifter fra TC og partnerklubber, er alle blevet behandlet med et tilfredsstillende resultat.

Anbefaling: Man bør undersøge og oplyse yderligere om klubsifter i projektet for at gøre tro til viden, da det synes at være et emne, der er præget af fordomme blandt projektets aktører.

Som tidligere beskrevet er der i projektet også regler, der relaterer sig til træneruddannelse. Flere børneformænd oplever, at TC projektet har en positiv effekt på uddannelsen af U10-U12 trænere. De nævner, at TOP-centrene tager ansvar for at dygtiggøre de lokale trænere, hvilket er til gavn for fodboldfagligheden og kvaliteten i de lokale miljøer. Denne udlægning er CFN enig i. Han forklarer, at TOP-centrene er kommet tættere på de lokale miljøer, og at de gør en større indsats for at hæve fodboldfagligheden i deres partnerklubber, hvilket kommer det danske U10-U12 fodboldmiljø til gode jf. ringene i vandet visionen.

CFN fortæller også at aktørernes holdninger til projektets regler har ændret sig gennem projektets forløb. I begyndelsen så mange af aktørerne reglerne som en begrænsende faktor i deres hverdag. Her modtog projektmedarbejderne mange henvendelser fra aktørerne om urealistiske scenarier, som ikke var aktuelle og som hovedsageligt handlede om at sætte fokus på, hvordan projektet kunne begrænse dem. Nu behandler aktørerne i højere grad konkrete hændelser, når de opstår, og holder dem op mod reglerne. Hvis hændelsen ikke passer direkte med reglerne, kontakter aktørerne projektmedarbejderne og afstemmer den konkrete hændelse. Denne udvikling er et udtryk for en øget tillid til projektet og projektets aktører, hvilket kommer fodboldmiljøet til gavn, da aktørerne allokerer en større del af deres tid til fodboldfaglighed frem for at søge efter huller i reglerne.

I temaet kommunikation blev det tydeligt, at tilliden mellem projektets aktører er afgørende for, at de kan arbejde i samme retning. En af børneformændene præsenterer følgende tanke om TC projektet i fremtiden: "De skal være der som vagthund, være

breddeklubbernes repræsentanter så spilleren ikke skifter klub". Børneformanden mangler tillid til, at licensklubberne overholder reglerne for klubsifter. Hvis flere aktører deler denne holdning, kan det i praksis have betydning for deres oversættelse af projektet og dermed for forståelsen.

Anbefaling: Man bør fortsat arbejde for at øge tilliden og kommunikationen mellem projektets aktører. Det nedbryder fordomme og forbedrer forståelsen for hinandens udfordringer og dermed problemstillinger i relation til projektet.

DEL 4: anbefalinger

Med baggrund i undersøgelsen er følgende anbefalinger vedrørende TC projektets fremtid præsenteret undervejs. Anbefalingerne bringes herunder i punktform. Man bør:

1. Undersøge mulighederne for at placere et TC på hhv. Vestsjælland og i området Mors-Thy.
2. Afstemme at alle aktører oversætter projektet som tiltænkt.
3. Afstemme lokalunionernes rolle i projektet.
4. Fortsat arbejde for at øge tilliden og kommunikationen mellem projektets aktører. Det nedbryder fordomme og forbedrer forståelsen for hinandens udfordringer.
5. Undersøge og oplyse yderligere om klubskifter i projektet for at gøre tro til viden, da det synes at være et emne, der er præget af fordomme blandt projektets aktører.

Orientering om kommende forskningsprojekt

Som en del af DBU/SDU-rammeaftale er det besluttet, at Syddansk Universitet (SDU) skal gennemføre en større undersøgelse af, hvordan TOP-centrene fungerer. Med et miljøperspektiv stilles skarpt på, hvilken betydning TOP-centrene har for dansk fodbold. Med hensyn til empiri vil der blive gennemført en spørgeskemaundersøgelse, der inkluderer 5 målgrupper, herunder TC-koordinatorer, TC-fodboldfaglige, TC-trænere, TC-partnerklubkontaktpersoner, TC-forældre samt formænd i lokale klubber, der ikke er involveret i TC-projektet. Spørgeskemaundersøgelsen gennemføres i det første halvår af 2019. Derefter gennemføres et casestudie, der indeholder 2 udvalgte TC og deres partnerklubber. Her inkluderer metoderne observationer samt interview og uformelle samtaler med ledere, trænere, spillere og forældre. Forskergruppen er løbende i dialog med DBU (DBU P&A) og TC-følgegruppen omkring forskningsresultater. SDU leverer en delrapport sommer 2019 og en slutrapport sommer 2020. Omfanget af disse rapporter aftales af projektets kontaktpersoner, der udgøres af DBU-ansat projektleder for 'Forskning og Viden', Søren Bennike og SDU-ansat studielektor Carsten Hvid Larsen.

Bilag

Bilag 1: Interviewguide til lokalunionernes børneudvalgsformænd

- Hvad er din forståelse af TOP-centret?
- Hvor kommer din viden fra?
- Hvordan ser du din/børnegruppens rolle? /breddens rolle?
- Hvilke positive forhold ser du?
- Hvilke problematikker ser du?
- Hvordan ser du TC idéen i fremtiden?

Tema: Regler

- Oplever du at breddeklubberne er bevidste om reglerne i TC projektet?
- Hvilke tilbagemeldinger har du fået om reglerne i TC projektet?
 - 50/50 fordeling
 - Ingen kampe
 - Andre

Tema: Partnerklubbernes viden

- Hvor godt kender partnerklubberne til TC projektets detaljer?
- Hvilke positive forhold omkring projektet omtaler partnerklubberne?
- Hvilke problematikker omtaler partnerklubberne?
- Hvordan ser breddeklubberne deres rolle i projektet
 - Klubberne der er partnerklubber
 - Lokale klubber der ikke er partnerklubber

Tema: Kommunikation

- Hvor ofte modtager partnerklubberne information fra deres TOP-centre?
- Hvilken information kommunikerer fra TOP-centrene?
- Hvordan foregår kommunikationen mellem TOP-centre og partnerklubber?
- Hvordan vurderer du at partnerklubberne behandler den information de modtager?
- Hvor ofte kommunikerer partnerklubberne til TOP-centrene?
- Vurderer du at de lokale klubber ønsker mere eller mindre information?

Vil du tilføje noget, du ikke allerede har sagt?

Bilag 2: Interviewguide til Claus Frank-Nielsen

- Hvad er din forståelse af TOP-centret?
- Hvilke roller mener du de forskellige aktører har i projektet?
 - Herunder: Hvordan ser du din/projektgruppens rolle?
- Hvilke positive forhold ser du i TC projektet?
- Hvilke problematikker ser du i projektet?
- Hvordan ser du TC idéen i fremtiden?

Tema: Regler

- Hvordan oplever du at TOP-centre og Partnerklubber håndterer reglerne i projektet?
- Hvilke tilbagemeldinger har du fået omkring reglerne?
 - Er her sket en udvikling/ændring?

Tema: Partnerklubbernes viden

- Oplever du at visionerne for TC projektet er kommet ud i dansk fodbold?
 - Hvilke årsager ser du til det?
- Hvordan er din oplevelse af interessen for projektet blandt de involverede?
 - Lokalunion
 - Partnerklubber
 - Lokale klubber
 - Forældre
- Hvilke typer henvendelser modtager du fra partnerklubberne i projektet?

Tema: Kommunikation

- Hvad er dit indtryk af kommunikationen mellem TOP-centrene og deres partnerklubber?
- Hvordan behandler de forskellige aktører informationen fra projektgruppen?
 - Hvordan er kommunikationsvejen?
 - Er alle aktører i stand til at modtage og behandle kommunikationen?

Vil du tilføje noget, du ikke allerede har sagt?

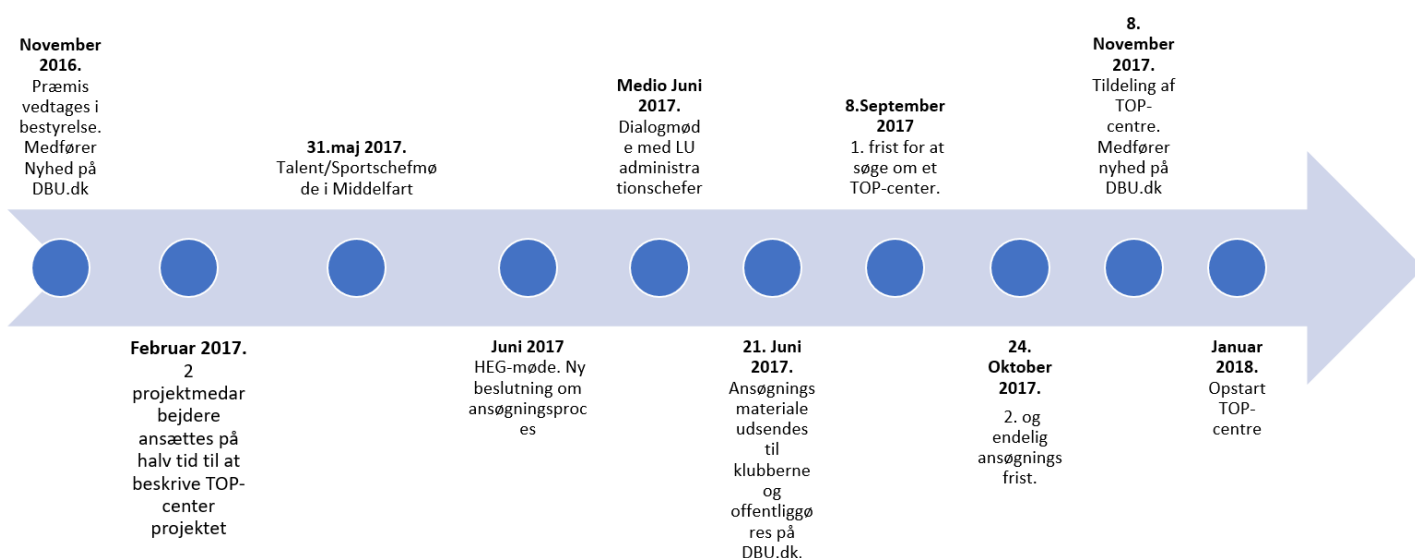
Bilag 3: Aktører i TOP-center projektet

Aktører	Rolle/opgaver
DBU Bestyrelse	Har vedtaget TC projektet på baggrund af understående gruppers arbejde.
DBU's Breddeudvalg	Tog stilling til Ad hoc-gruppens arbejde. Var med i beslutningen om at nedsætte en TC følgegruppe
DBU's Prof-udvalg	Tog stilling til Ad hoc-gruppens arbejde. Var med i beslutningen om at nedsætte en TC følgegruppe
Herre Elite Ungdomsgruppe (HEG) (Thomas Gram, Thomas Andersen, Teddy Pedersen, Sune Smith-Nielsen, Ole Keldorf, Ole Bjur, Niels Rossing, Kim Vilfort, Kim Hallberg, Jesper Sommer, Jesper Stüker, Flemming Berg, Claus Jensen og Anders Gerber)	Med i beslutningen om at nedsætte ad hoc-gruppen og TC Projektgruppen. Orienteres løbende af TC Projektmedarbejderne eller af TC følgegruppen.
DBU's børnegruppe (Morten Høgsdal, Mogens Mika, Kristian Koefoed, Kim Møller, John Johansen, Johanne Berg, Flemming Bæhrntsen og Bjarne Christensen)	Orienteres løbende af TC Projektmedarbejderne eller af TC følgegruppen.
Ad-hoc gruppe vedrørende bedre spillerudvikling tidligere (Teddy Pedersen, Ole Keldorf, Flemming Berg, Bjarne Christensen, Morten Nielsen og David Kiær)	Behandlede kommissorie om flere og dygtigere spillere under U13. Forløber til TC følgegruppen. Leverede produkt til prof- og breddeudvalg.
TC følgegruppe (Teddy Pedersen, Ole Keldorf, Flemming Berg, Bjarne Christensen, Kristian Koefoed og David Kiær)	Ad-hoc gruppen overgik til at være en TC følgegruppe ved TC Projektgruppens etablering. Orienteres løbende af TC Projektmedarbejderne og videreformidler budskaber inden for DBU-systemet.
TC Projektgruppe (Claus Frank-Nielsen, Mikkel Hemmersam, Jakob Larsen, Hans Jørgen Haysen, Flemming Bro, Jesper Stüker, Ole Keldorf og Mads Krogsgaard)	Arbejdede videre med ad-hoc gruppens rammemodell med fokus på at udarbejde en konkretiseret implementeringsmodel. Det blev til TC projektet.
DBU Lokalunioner	Har overordnet ansvaret for klubber og spillere. Ingen direkte rolle i projektet.
DBU Elite	Ansæt TC projektmedarbejderne
TC projektmedarbejdere	Ansvarlig for den daglige drift af projektet.
DBU Talenttrænere	Fodboldfaglig sparringspartner til TOP-centrene.
TOP-centre	Ansæt Fodboldfaglige+koordinatorer. Skal følge nogle overordnede projektregler. Uddanner TC spillere.
Klubber	Er forskellige. Nogle har etableret TOP-centre (licensklubber), nogle er partnerklubber, nogle er ikke involverede. Løser i fællesskab opgaver som: Træneransættelser, spillerudvælgelse, afvikle træning, sparring, etc.
Trænere	Fra ansvarlige klubber afvikler TC træning. Fra partnerklubber er med til at finde spillere, der skal på TOP-centre.
TC spillere	Skal møde op, træne, spille og lære.
Forældre	Forældre til TC spillere er en part, der videreformidler information.

Bilag 4: Handlinger i TOP-center projektet illustreret som tidslinjer

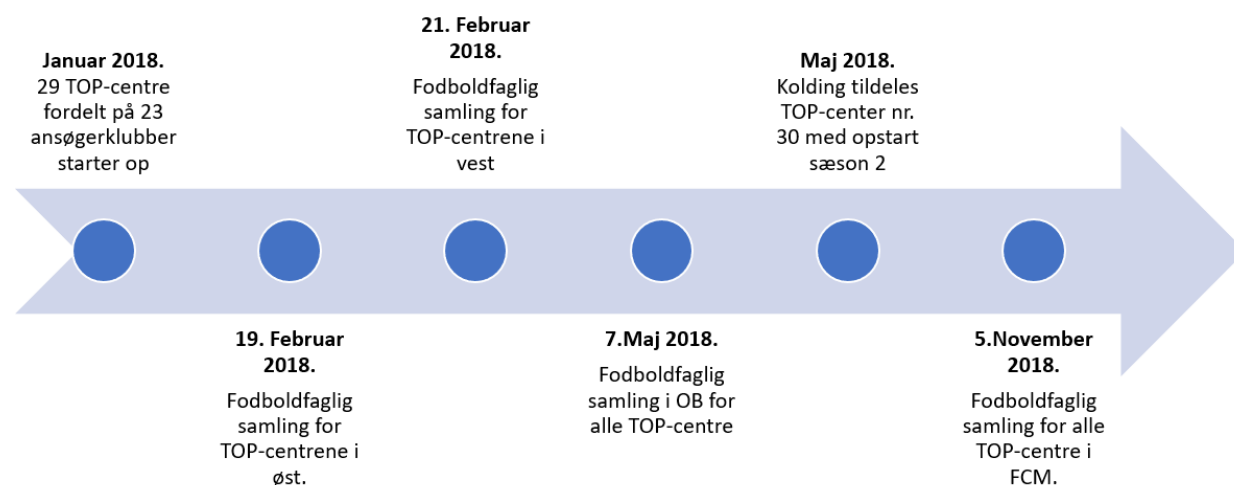
Handlinger inden opstart

Herunder bringes en tidslinje, der omhandler hændelser i perioden inden TOP-centrenes opstart. I tidslinjen bringes et udpluk af de mest relevante møder mellem projektets aktører inden TOP-centrenes opstart. Med tidslinjen illustreres det, hvor meget arbejde, der gik forud for opstarten.



Handlinger i projektets år 1

Denne tidslinje præsenterer hændelser i TC projektets år 1. Tidslinjen illustrerer, at TOP-centrene fire gange i løbet af 2018 har været samlet til en fodboldfaglig samling, hvor de har kunne vidensdele og sparre med hinanden.



I 2019 vil der fortsat være fokus på vidensdeling mellem TOP-centrene, mens det også vil have høj prioritet at dygtiggøre U10-U12 trænerne. Det sigter mod at øge kvaliteten i dansk U10-U12 børnefodbold.